

教学质量简报

教学质量监控与评估中心主办 2019/11·总第78期 2019年9月11日

2018-2019 学年第二学期学生评教、教师评学情况通报

为深入了解学生对教师“教”的满意度，教师对学生“学”的满意度，监控教师与学生的“教”“学”行为，改进教学中存在的问题，促进教师专业发展和提升学生学习效果，根据工作安排，教学质量监控与评估中心组织了学生网上评教、教师网上评学活动，本次活动得到教务处、各教学单位的大力支持与配合。现将有关学生评教和教师评学情况通报如下。

一、学生评教

（一）评教组织

2019年6月10日至6月14日，教学质量监控与评估中心统一安排，各学院分别组织完成了2018-2019学年第二学期学生评教活动。期间学生登陆学校教务管理系统，从教学态度、教学内容、教学方法和教学效果4个方面，按14项指标，分A、B、C、D四个等级对承担本学期教学任务的专兼职、兼课教师进行了网上评教。学生评教系统设立了主观意见和建议一栏，学生可对教学工作及任课教师提出改进意见。为保证学生评教结果的客观性、科学性与有效性，在统计学生评教结果时，评教系统自动删除了5%的最高分及最低分，评教所得数据采用算术平均值法，由“教务管理系统”自动生成计算结果。本次学生评教活动涉及12个教学单位，265个教学班，459名专兼职、兼课教师。

（二）学生评教参评率

本次学生评教活动应参评学生为 9900 人，实际参评学生 9361 人，未参评学生 539 人，参评率为 94.56%，汽车工程学院学生评教参评率最高，为 98.71%，电气工程学院学生评教参评率最低，为 82.73%。各学院学生参评情况见表 1.1。从整体上看，各学院都积极支持并大力配合学校开展的学生网上评教工作；大多数学生充分认识到自身在评教环节中的主体地位，主动参与网上评教的积极性较强，能够在评教过程中真实反映在课堂学习中的切身体会，表达自己的真实感受。

表 1.1 各学院学生参评情况统计表

序号	学 院	应参评人数	未参评人数	参评率
1	汽车工程学院	465	6	98.71%
2	五年制高职学院	2168	32	98.52%
3	经济管理学院	1676	28	98.33%
4	设计与艺术学院	1460	36	97.53%
5	电子信息工程学院	1191	32	97.31%
6	建筑工程学院	524	29	94.47%
7	能源与环境工程学院	601	63	89.52%
8	机械工程学院	761	131	82.79%
9	电气工程学院	1054	182	82.73%
全 校		9900	539	94.56%

（三）学生评教成绩

1. 总体情况

本次学生评教成绩分布区间为 $84 \leq Y \leq 95$ ，其中最高分 95 分，最低分 84.23 分，平均分 93.41 分。学生评教成绩分布情况见图 1.1。评教成绩在 $94 \leq Y \leq 95$ 区间的有 167 人，占比最高，为 36.38%；其次是评教成绩在 $93 \leq Y < 94$ 区间的有 146 人，占比 31.80%；再次是评教成绩在 $92 \leq Y < 93$ 区间的有 93 人，占比 20.26%；评教成绩在 $91 \leq Y < 92$ （35 人，7.63%）、 $90 \leq Y < 91$ （7 人，1.53%）、 $84 \leq Y < 90$ （11 人，2.40%）区间的教师比例相对较低。从总体来看，学生对教师的授课质量基本满意；从个体来看，不同教师个体之间评教成绩存在明显差异，部分教师的评教成绩较低。

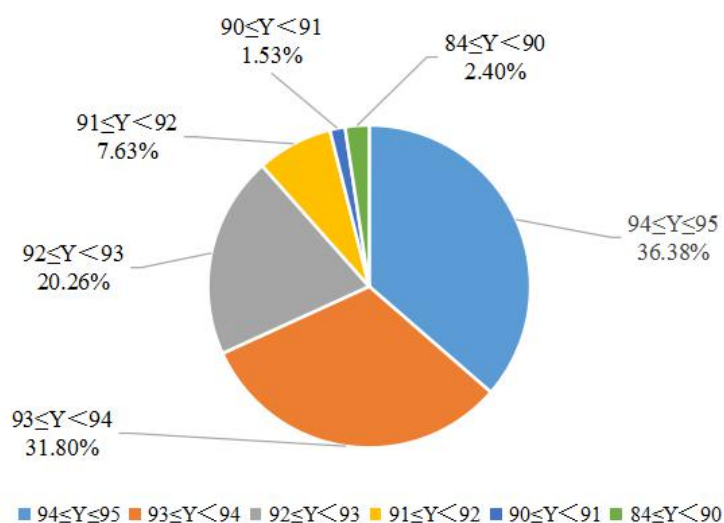


图 1.1 学生评教成绩分布图

2. 各教学单位学生评教成绩

各教学单位学生评教成绩均值差异较小，不同参评教师间评教成绩差异明显，学生评教成绩均值为 93.42 分，具体情况见表 1.2。其中建筑工程学院学生评教成绩均值最高，为 94.32 分；汽车工程学院学生评教成绩均值最低，为 92.71 分。数据表明学生对教师的授课质量总体较为满意。教师个人评教成绩已反馈至教师所在教学单位。

表 1.2 各教学单位学生评教成绩统计表

序号	单位名称	教师总数	学生评教成绩分布				最高分	最低分	平均分
			94 ≤ Y ≤ 95	93 ≤ Y < 94	90 ≤ Y < 93	84 ≤ Y < 90			
1	建筑工程学院	23	17	5	1	-	95.00	92.31	94.32
2	机械工程学院	34	19	7	7	1	94.98	88.66	93.74
3	电子信息工程学院	49	24	15	10	-	95.00	90.94	93.74
4	设计与艺术学院	53	23	19	11	-	95.00	91.34	93.73
5	基础教学部	60	30	16	12	2	95.00	88.53	93.57
6	创新创业学院	6	2	2	2	-	94.56	92.22	93.55
7	工程训练中心	24	11	6	6	1	95.00	88.06	93.38
8	思想政治理论课教学部	36	11	10	15	-	94.97	90.81	93.26
9	能源与环境工程学院	24	2	13	9	-	94.68	90.27	93.10
10	电气工程学院	49	13	18	16	2	95.00	84.23	93.10
11	经济管理学院	73	7	28	37	1	94.90	89.36	92.86
12	汽车工程学院	28	8	7	9	4	95.00	87.48	92.71
全校		459	167	146	135	11	95.00	84.23	93.42

3.14 项评价指标得分率

学生评教 14 项评价指标得分率差异较小，具体分布情况见图 1.2。其中“尊重学生，为人师表，教书育人”得分率最高，说明我校教师在履行工作职责时，能够尊重学生个性、严于律己、以身作则，成为学生的楷模、榜样，学习道路上的引路人；“注意介绍本学科研究和动态”得分率最低，表明学生渴求通过课堂教学了解学科发展动态及研究成果，任课教师在教学过程中未能及时有效地将学科发展动态和前沿知识引入课堂。

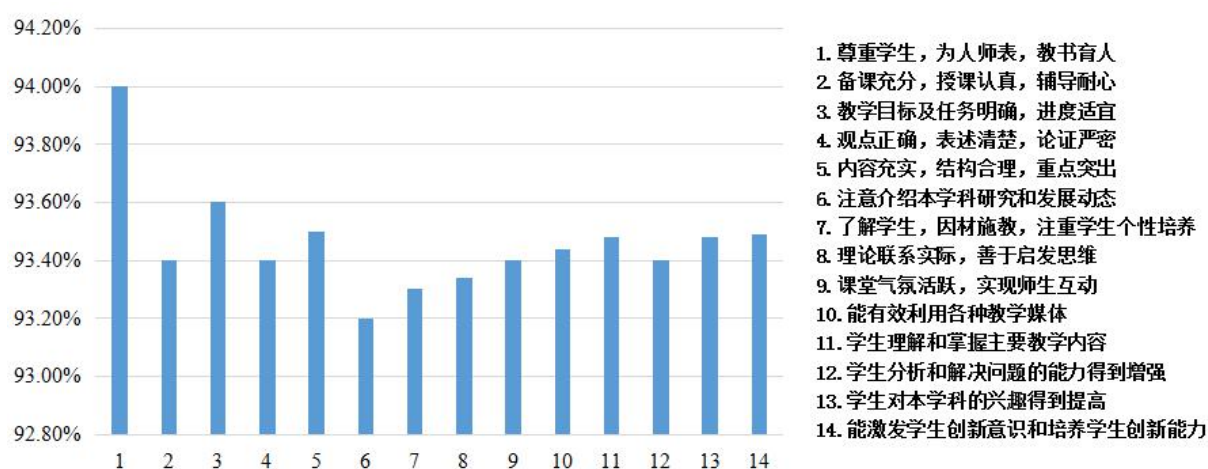


图 1.2 全校学生评教 14 项评价指标得分率分布图

(四) 本科学生评教成绩

各教学单位的本科学生评教成绩均值差异较小，不同参评教师间评教成绩差异明显，本科学生评教成绩均值为 93.62 分，具体情况见表 1.3。其中建筑工程学院学生评教成绩均值最高，为 94.25 分，汽车工程学院学生评教成绩均值最低，为 92.72 分。学生评教成绩个人最高分为 95 分，最低分为 88.06 分。学生评教成绩得分在 $94 \leq Y \leq 95$ 区间的有 109 人，占比 44.13%； $93 \leq Y < 94$ 区间的教师 83 人，占比 33.60%； $90 \leq Y < 93$ 区间的教师 52 人，占比 21.05%； $88 \leq Y < 90$ 区间的教师 3 人，占比 1.2%。以上统计数据表明，学生对教师的课堂教学质量总体较为满意，大多数教师的课堂教学得到学生认可。

表 1.3 各教学单位本科学学生评教成绩统计表

序号	单位名称	教师 总数	学生评教成绩分布				最高分	最低分	平均分
			94≤Y≤95	93≤Y<94	90≤Y<93	88≤Y<90			
1	建筑工程学院	20	14	5	1	-	94.99	92.31	94.25
2	设计与艺术学院	23	14	7	2	-	95	92.46	94.11
3	基础教学部	38	23	13	2	-	95	91.22	94.07
4	机械工程学院	26	17	5	4	-	94.98	92.635	94.05
5	经济管理学院	24	3	9	12	-	94.35	90.19	93.92
6	思想政治理论课教学部	12	5	5	2	-	94.97	91.48	93.80
7	电子信息工程学院	28	14	8	6	-	95	90.94	93.76
8	能源与环境工程学院	13	1	10	2	-	94.68	92.63	93.59
9	电气工程学院	29	8	10	11	-	94.78	91.25	93.26
10	工程训练中心	18	7	5	5	1	95	88.06	93.13
11	创新创业学院	2	-	1	1	-	92.83	92.78	92.80
12	汽车工程学院	14	3	5	4	2	94.93	88.57	92.72
全校		247	109	83	52	3	95	88.06	93.62

二、教师评学

(一) 评学组织

2019年6月10日至14日,教学质量监控与评估中心组织完成了2018-2019学年第二学期教师评学活动。期间任课教师通过学校教学管理系统按照教师评学指标评价体系中的12项指标从高到低分为A、B、C、D四个等级对任教班级进行评价。

(二) 评学结果

本次教师评学活动涉及106个本科教学班级和159个非本科教学班级,459名专兼职、兼课教师参与,活动涉及范围广。教师评学相关数据通过学校教学管理系统采集并导出。通过对导出数据进行整理与分析,得到教师评学结果如下:

1. 本科班级教师评学成绩

从整体来看,教师对任教班级学习状况较为满意,具体评学成绩见表2.1。本科班级教师评学成绩(P)均值为92.65分,93≤Y<95区间的班级49个,占比46.23%,90≤Y<93区间的班级50个,占比47.17%,88≤Y<90区间的班级7个,占比6.60%;从各学院来看,建筑工程学院教师评学成绩均值最高,为93.68分,电气工程学院教师评学成绩均值最低,为91.89分;从班级来看,教师评学成绩最高95分,最低88分。

表 2.1 本科班级教师评学成绩统计表

序号	学院	班级数	平均分	93≤P<95	90≤P<93	88≤P<90	最高分	最高分班级	最低分	最低分班级
1	建筑工程学院	7	93.68	6	1	-	95	工程管理 1801	90.86	工程造价 1801
2	能源与环境工程学院	12	93.07	7	4	1	95	新能源科学与工程 1801	89.8	建筑环境与能源应用工程 1702
3	设计与艺术学院	18	92.90	11	4	3	95	数字媒体艺术 1702	89.89	数字媒体技术 1801
4	经济管理学院	14	92.62	7	6	1	95	物流工程 1602	88	信息管理与信息系统 1701
5	电子信息工程学院	14	92.49	5	9	-	95	网络工程 1704	90.83	网络工程 1702
6	机械工程学院	13	92.32	3	10	-	94	机械设计制造及其自动化 1501	90.59	机械设计制造及其自动化 1801
7	汽车工程学院	10	92.25	4	6	-	95	汽车服务工程 1801	90.3	车辆工程 1801
8	电气工程学院	18	91.89	6	10	2	94.5	电气工程及其自动化 1703	89.75	电气工程及其自动化 1801

2. 非本科班级教师评学成绩

非本科班级整体教师评学成绩均值为 89.49 分，具体评学成绩见表 2.2。非本科班级教师评学成绩（P）均值为 89.49 分，90≤Y<95 区间的班级 70 个，占比 44.03%，85≤Y<90 区间的班级 79 个，占比 49.67%，80≤Y<85 区间的班级 10 个，占比 6.30%；从各学院来看，设计与艺术学院班级教师评学成绩均值最高，为 91.61 分，五年制高职院校班级教师评学成绩均值最低，为 87.84 分；从班级来看，教师评学成绩最高 93.90 分，最低 80.13 分。

表 2.2 非本科班级教师评学成绩统计表

序号	学院	班级数	平均分	90≤P<95	85≤P<90	80≤P<85	最高分	最高分班级	最低分	最低分班级
1	设计与艺术学院	14	91.61	13	1	-	93.61	视觉传播设计与制作 1702	87.23	视觉传播设计与制作 1804
2	能源与环境工程学院	5	91.18	4	1	-	92.43	制冷与空调技术 1701	89.55	制冷与空调技术 1802
3	建筑工程学院	9	91.02	5	4	-	93.75	工程造价 1702	89.27	工程造价 1802
4	经济管理学院	32	90.85	20	12	-	93.90	物流管理 1701	88.65	电子商务 1803
5	机械工程学院	11	90.10	6	5	-	91.12	机械制造与自动化 1801	88.50	机械制造与自动化 1702
6	电子信息工程学院	16	90.01	6	10	-	92.83	计算机网络技术 1805	87.56	通信技术 1801
7	汽车工程学院	3	89.75	2	1	-	90.00	汽车检测与维修技术 1701	89.25	汽车检测与维修技术 1801
8	电气工程学院	9	88.07	-	9	-	89.80	机电一体化技术 1701	85.77	机电一体化技术 1802
9	五年制高职院校	60	87.84	14	36	10	93.31	五高装潢艺术设计 1504	80.13	四年高技春室内设计 1901

3. 教师评学 12 项指标各等级占比

从教师评学 12 项指标各等级占比分布图（图 2.1）和教师评学 12 项指标 D 等级占比分布图（图 2.2）可以看出，教师对各项教师评学指标的评价更多集中于 A、B 两个等级，所占比例之和均在 90%以上。12 项指标中，“遵守教学管理制度，尊敬师长，不迟到、不早退，出勤率高” A 等级比例最高，反映出我校学生道德品质优良，能尊师重教；“能做到课前预习，课堂认真听讲，课后及时消化学习内容”“分析问题、解决问题的能力强”和“学习方法正确，善于总结，能主动查阅相关图书资料” A 等级比例相对较低，且“学习方法正确，善于总结，能主动查阅相关图书资料” D 等级比例最高，反映出部分学生不善于总结学习方法，查阅相关图书资料的积极性和主动性需要提高，教师要教会学生如何快速有效的检索文献和图书资料。

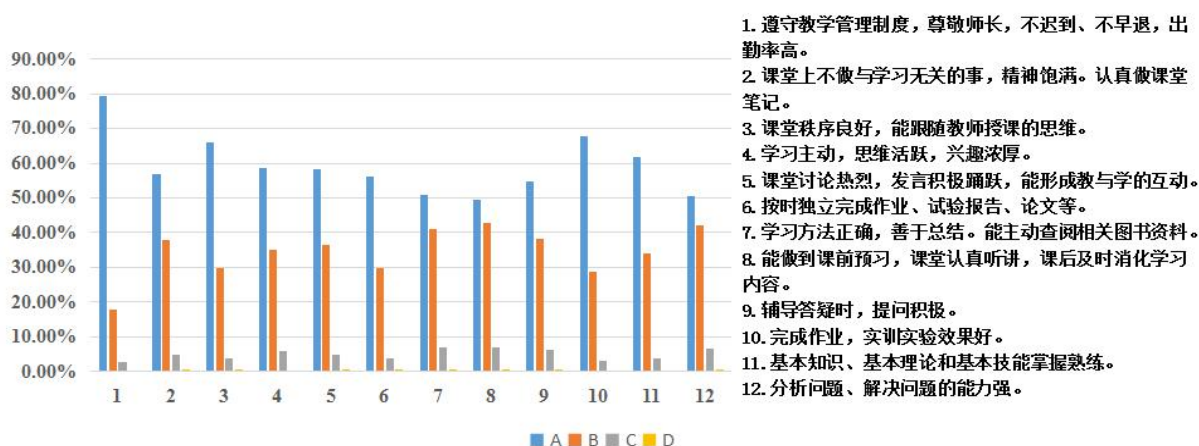


图 2.1 教师评学 12 项指标各等级占比分布图



图 2.2 教师评学 12 项指标 D 等级占比分布图

三、改进建议

1. 改进教师教学行为。各教学单位应高度重视学生评教结果的运用，认真分析学生评教满意度较低及教师评教成绩相对较低的原因，有针对性的提出改进建议，提高学生评教满意度。定期组织教师参加提高教师教学水平的专题培训，不断更新教学理念，引导教师根据学生学习特点和教学内容选择启发式、讨论式、合作式等不同的教学方法，突出学生在课堂上的主体地位，提高教师课堂行为的有效性，因材施教，促进学生的个性化发展；教师要开展专门的主题讲座或培训，提高学生快速有效的检索文献和图书资料的能力，让学生学会及时获取有效信息；另外，教师要通过自主学习和集体学习相结合的方式，不断提高自身文化修养和道德修养。

2. 改进学生学习行为。各教学单位要在“育人为本，全面发展，崇德尚能，追求卓越”办学理念的引领下，以培养“基础厚实、技术扎实，创新意识强、实践能力强”的“双实双强”高素质应用型人才为目标，以培养学生正确学习方法和构建学风建设长效机制为重点，加强学风建设，定期开展学风建设系列活动，培育“勤奋 扎实 刻苦 坚毅”的学风，端正学生学习态度，提高学生勤奋、刻苦学习的积极性和主动性，培养学生自主学习的能力；教师在教学过程中通过有效教学行为来引领和培养学生学习行为的改进，教师要通过多样化的形式激发学生学习兴趣，培养学生良好的学习习惯，培养学生创新精神，引导学生自主学习，进而提高学生学习效果。